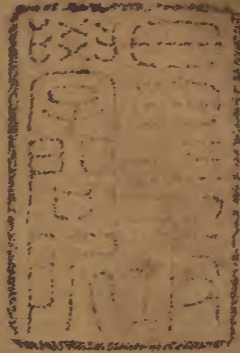


楚辭述註

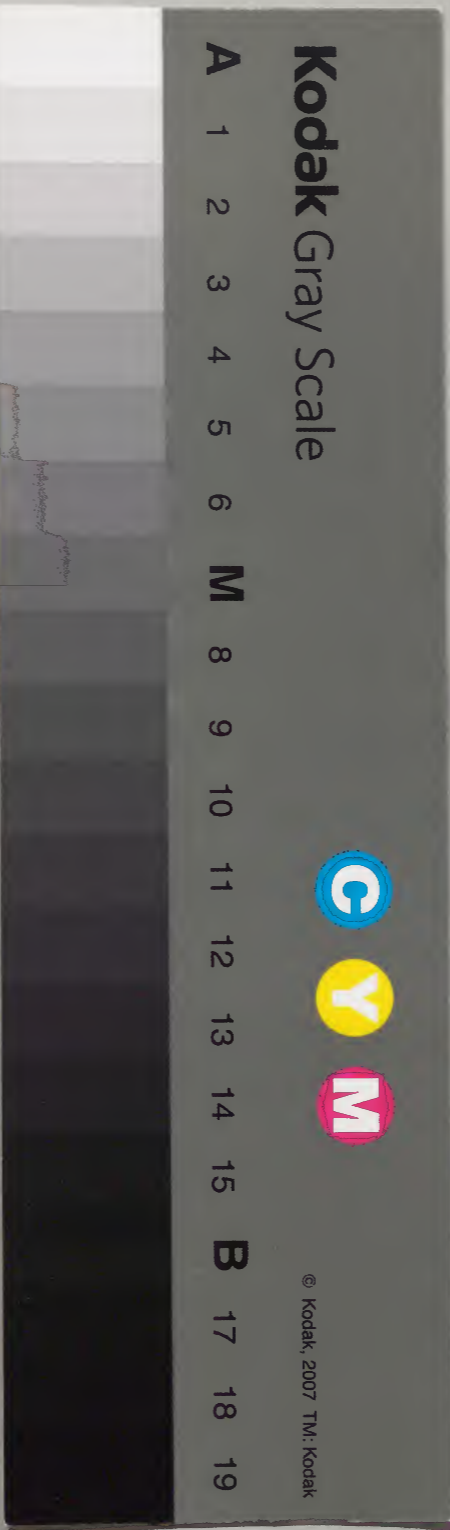


				漢書門
			一一〇七	
			一七九	
四冊	一	九	二	類

庫	文	閣	内	
三二函				漢書
一			一一〇七	
二架	四冊		二	類

内閣文庫	
番號	漢 11072
冊數	4 (2)
函號	312 105

一一一



綴じ部(喉部分)の文字など開きが不鮮明な箇所あり

楚辭述註

淺草文庫

蒲林兆珂孟鳴父纂述

九歌第二

九歌者屈原之所作也昔楚南郢之邑沅湘之間其俗信鬼而好祀其祀必使巫覡作樂歌舞以娛神蠻荆陋俗詞既鄙俚而其陰陽人鬼之間又或不能無褻慢淫荒之雜原既放逐見而感之故頗為更定其詞去其泰甚而又因彼事

沈寬云九歌章句名曰九而載十一篇何也曰九以數名之如七啓七發非以其章明馮觀云九歌精神慘惋詞復騷艷喜讀之可以佐歌悲讀之可以當哭清商麗曲倫畫情態矣

楚辭述註

九歌

一

神之心以寄吾忠君愛國眷戀不忘之意是以其言雖若不能無嫌於燕昵而君子反有取焉

吉日兮辰良。穆將愉兮上皇。撫長劔兮玉珥。璆鏘鳴

兮琳琅。瑤席兮玉璜。盍將把兮瓊芳。蕙肴蒸兮蘭藉

奠桂酒兮椒漿。揚枹兮拊鼓。疏緩節兮安歌。陳竽瑟

兮浩倡。靈偃蹇兮姣服。芳菲菲兮滿堂。五音紛兮繁

會。君欣欣兮樂康。

辰十二時也穆敬也愉樂也上皇謂東皇太一也

言將脩祭祀既擇吉日又得良時齋戒恭敬以宴

樂天神也撫循也玉珥劔鐔也璆鏘皆玉聲琳琅

美玉名謂佩玉也帶劔佩玉以禮神也瑤美玉也

璜與鎮同所以壓神位之席也把持也瓊芳草枝

可貴如玉巫所持以舞者肴骨體也蒸進也國語

燕有殺蒸是也藉即易藉用白茅之藉言以蕙棗

肴而進之又藉之以蘭以桂花釀酒又以椒薦漿

皆取其芬芳以饗神也揚舉也枹擊鼓錘也疏希

沈括云吉日辰良益相錯成文則語勢矯健如杜子美詩云紅豆啄餘鸚鵡粒碧梧棲老鳳皇枝韓退之云春與猿吟兮秋鶴與飛用此體也洪邁云唐人詩文或於一句中自成對偶謂之當句對蓋起于楚詞蕙蒸蘭藉桂酒椒漿桂權蘭樹斷水積雪自齊梁以來亦如

也言肴膳酒醴既具不敢寧處舉枹擊鼓使巫緩
 節而舞徐歌相和以樂神也陳列也浩大也竽笙
 類二十六管瑟琴類二十五絃靈謂神降於巫之
 身者也偃蹇舒徐自得之貌姣好也服飾也菲菲
 芳貌巫以降神神降而附於巫若見其服飾芬芳
 也五音宮商角徵羽也紛盛貌繁衆也君謂神也
 欣欣喜貌康安也言備樂以樂神欲令神之喜樂
 而康寧也

右東皇太一

太一神名天之尊神祠在楚東以配東帝故
 云東皇漢書云天神貴者太一

劉次莊云楚詞曰
 新沐者必彈冠新
 浴者必振衣又曰
 與沐者兮咸也
 以髮兮陽之阿皆
 李注之謂也李白
 亦有此作其詞曰
 衣方其神冠浴則
 衣慶世忌人
 三人貴藏暉與
 原意同

浴蘭湯兮沐芳華。采衣兮若英。靈連蜷兮既留。爛昭
 昭兮未央。蹇將憺兮壽宮。與日月兮齊光。龍駕兮帝
 服。聊翱遊兮周章。靈皇皇兮既降。焱遠舉兮雲中。覽
 冀州兮有餘。橫四海兮焉窮。思夫君兮太息。極勞心
 兮懔懔。

英於
 良反
 蜷音
 羣音
 澹音
 宮吐
 古荒
 焱音
 標音

懔音
 仲音

楚辭

九歌

三

芳芷也華采五色也若如也言將脩饗祭以事神
 乃使靈巫先浴蘭湯沐香芷衣采衣如草木之英
 以自潔清也靈神所降也楚人名巫為靈子連蜷
 長曲貌留止也爛光貌昭昭明貌未央未已也言
 巫服飾潔清將事肅敬故神悅之而降依其身留
 連之久見其光容爛然昭明長無極已也蹇詞也
 憺安也壽宮供神之處祠祀皆欲得壽故名為壽
 宮言雲神既至壽宮憺然安樂無有去意齊光言
 雲興而日月暗雲藏而日月光故云齊光也龍駕
 以龍引車也帝五方之帝也周章猶周流雲神居
 無常處也靈謂神也皇皇美貌降下於巫也焱去
 疾貌雲中神所居也言神飲食既飽焱然遠去復
 還其處也覽望也兩河間曰冀州有餘謂所望之
 遠不止此一州也窮極也言神出入須臾之間橫
 行四海無有窮極也夫君謂神也懔懔心動貌

右雲中君

雲中君雲師屏翳也

君不行兮夷猶。蹇誰留兮中洲。美要眇兮宜脩。浦吾
 乘兮桂舟。令沅湘兮無波。使江水兮安流。望夫君兮
 未來。吹參差兮誰思。駕飛龍兮北征。遭吾道兮洞庭。
 薜荔拍兮蕙綢。蓀橈兮蘭旌。望涔陽兮極浦。橫大江
 兮揚靈。揚靈兮未極。女嬃媛兮為余太息。橫流涕兮
 潺湲。隱思君兮徘徊。桂櫂兮蘭枻。斲冰兮積雪。采薜
 荔兮水中。搴芙蓉兮木末。心不同兮媒勞。恩不
 甚兮輕絕。石瀨兮淺淺。飛龍兮翩翩。交不忠兮怨長。期不
 信兮告余以不閒。鼉騶騶兮江臯。夕弭節兮北渚。鳥
 次兮屋上。水周兮堂下。捐余玦兮江中。遺余佩兮澧
 浦。采芳洲兮杜若。將以遺兮下女。豈不可兮再得。聊
 逍遙兮容與。

君謂湘君也夷猶猶豫也言既設祭使巫呼請而
 不肯來也中洲水中可居者蹇偃蹇也留滯也言
 其不來不知其為何人而淹留於彼也要眇好貌

米菴菴一白
 有野綴風
 累之詞度
 人作竹為杆
 樹此此

妙眇與
 來力之叶
 新思衛叶
 拍音
 擗音
 統音
 涔音
 岑音
 非音
 賈音
 則音
 禮音
 榘音
 未列反
 音茂叶

淺音
 戕音
 間音
 音與
 朝音
 騶音
 遲音
 下音
 音戶
 遺音
 禮音
 遺音
 夫音
 時音
 古音

楚辭

九歌

四

脩飾也沛行貌吾祀者自謂也舟用桂取香潔也
沅湘二水名恐行或危殆故願水無波而安也夫
君即湘君也參差洞簫也風俗通云舜作簫其形
參差不齊象鳳翼也誰思謂當復思誰言思神之
專也駕龍者以龍翼舟也逶轉也洞庭太湖也在
長沙巴陵間廣圓五百餘里日月若出沒於其中
中有君山拍搏壁也網罽也蓀香草也撓小楫也
涔陽江陵名浦水涯也揚靈者揚其光靈猶云舒
發意氣也言祀者異湘君之揚靈而擬其輿衛指
其道里芬潔其所居所乘有極望焉極至也未極
未得所止也文婢媛旁觀之人蓋見其慕望之切
亦爲之眷戀而嗟嘆之也觀者太息祀者陴側可
知矣陴隱也側不安也桂權以下言勤苦潔清以
候神也權楫也桡船傍板也桂蘭取其香也斲斫
也言乘舟值天盛寒斲斫水凍紛如積雪則舟雖
芳潔事雖辛苦而不得前也薜荔緣木而今采之

水中芙蓉在水而今求之木末言求非其所必不
 可得也至於合昏而情異則媒雖勞而昏不成結
 友而交疎則今雖合而終易絕則又心志睽乖不
 容強合之驗也瀨湍也淺淺流疾貌翩翩飛疾貌
 若曰石瀨則淺淺矣飛龍則翩翩矣凡交不以忠
 則其怨必長矣期不以信則必告以不暇而負其
 約矣皆以况求神不答之意也然神雖不我答而
 我望之何敢忘哉聊朝遊夕息庶幾其或遇之耳

也遺佩澧浦欲以要之也澧水出武陵充縣澧水
 洞庭杜若楚蘅也葉似山姜而有文理味辛與
 也下女湘君之從也不敢指言湘君而托之下女
 猶云下執事也然神不可度時不可幾第逍遙而

日望焉

右湘君

湘君是之長女娥皇為舜正妃湘夫人是之
次女女英為次妃也娥皇為正妃故稱右女
英自降為夫人也說者皆以英降為西死二
妃從之俱溺於湘江死而為神其神靈亦
蒼梧二妃不從明二妃生不從死亦不從亦
也安有從陟沉江之事且下章亦只稱帝子
山海經云洞庭之山帝之二女居之注云
帝之二女而遊之為神也湘君湘妃二女之
也

胡應麟云嫋嫋兮
秋風洞庭波兮木
葉下形容秋景入
畫悲哉秋之為氣
也憐慄兮若遠行
登山臨水兮送將
歸模寫秋意入神
皆千古言秋之祖
六代唐人詩賦靡
不自此出者
又云沅有芷兮豐
有蘭思公子兮未
敢言恍惚兮遠望
觀流水兮潺湲唐
人絕句千萬不能
出此範圍亦不能
出此範圍

帝子降兮北渚。目眇眇兮愁余。嫋嫋兮秋風。洞庭波
兮木葉下。登白蘋兮騁望。與佳期兮夕張。鳥何萃兮
蘋中。曾何為兮水上。沅有芷兮澧有蘭。思公子兮未
敢言。恍惚兮遠望。觀流水兮潺湲。麋何食兮庭中。蛟
兮召予。將騰駕兮偕逝。築室兮水中。葺之兮荷蓋。蓀
壁兮紫壇。射芳椒兮盈堂。桂棟兮蘭橈。辛夷楣兮葍

蘋音 張音 帳音 增音 止音 蘭音 音 澧音 逝音 蓋音 居音 增音 蓀音 老音 葍音 約音

法與祖云不可再
得則已矣不可驟
猶異其一遇焉

房。罔辟荔兮為帷。擗蕙櫛兮既張。白玉兮為鎮。疏石
蘭兮為芳。芷葺兮荷屋。繚之兮杜衡。合百草兮實庭。
建芳馨兮廡門。九疑繽兮並迎。靈之來兮如雲。捐余
袂兮江中。遺余褋兮澧浦。搴汀洲兮杜若。將以遺兮
逵者。時不可兮驟得。聊逍遙兮容與。

編音
了綠音
廡音
武去
聲
襟音
音者
音者

帝子謂湘夫人也降下也眇眇好貌予祀者自稱
言望之不見使我愁也嫋嫋長弱之貌秋風起則
洞庭生波而木葉下矣蓋記其時也蘋草秋生似
莎而大雁所食也騁望縱目也佳佳人不敢指
者故言佳也期約也張陳設也言以此夕設祭祀
張帷幄也萃集也蘋水草薈魚網也鳥當集木顛
而言草中薈當在水中而言木上二物所施不得
其所以比夕張之地非神所處而必不來也沅則
有芷澧則有蘭芬芳異於眾草以比湘夫人也公
子謂湘夫人也思之未敢言者尊而神之懼其瀆
也思之之切至於荒忽而起望則又但見流水之

潺湲而已麋獸名似鹿而大蛟龍類濟渡也滋水
涯也偕俱也逝往也麋不在庭蛟不在裔喻神之
不必格也神之不格亦朝馳夕濟優游以俟之俟
之若或召之也葺葢也築室水中將托神明而居
處也紫紫貝也紫簪黑點壇中庭也匆布也蘭木
蘭也榛椽也辛夷樹大連合抱高數仞其花初發
如筆北人呼爲木筆其花最早南人呼爲迎春楣
門戶上橫梁也葍白芷葉也罔結也榭析也榜屋
聯也結薜荔以爲帷帳析蕙以爲屋聯畫張設於
中也鎮壓坐席者也石蘭山蘭也似劉寄奴葉無
榷不對生花心微黃赤疏布陳也繚縛束也以芷
草及荷葉葺以葢屋又以杜蘅束縛之也此言其
所築水中之室欲其芳潔如是也馨芳之遠聞者
庶堂下周屋也言合百草之花以實庭中積芳馨
以庶其門也九嶷山名半在蒼梧半在零陵湘水
出焉迎逢也猶言逢迎護衛之也如雲縹緲無定

貌椒堂葯房恍惚在覩而護衛縹緲又終不得親
就馬則亦捐袂遺襟猶然寄前志爾袂衣袖也襟
襜褕也遠者謂夫人之侍已去則漸遠故言遠者

右湘夫人

廣開兮天門。紛吾乘兮玄雲。令飄風兮先驅。使凍雨
兮灑塵。君回翔兮以下。踰空桑兮從女。紛緜緜兮九
州。何壽夭兮在予。高飛兮安翔。乘清氣兮御陰陽。吾
與君兮齊速。道帝之兮九阰。靈衣兮披披。玉佩兮陸
離。壹陰兮壹陽。衆莫知兮余所為。折疏麻兮瑤華。將
以遺兮離居。老冉冉兮既極。不寢近兮愈疏。乘龍兮
麟。麟高駝兮冲天。結桂枝兮延竚。羌愈思兮愁人愁
人兮奈何。願若今兮無虧。固人命兮有當。孰離合兮
可為。

天門上帝所居紫微宮門也廣開者為神將降也
吾祀者自稱也乘玄雲者知神將降而往迎之也
飄風回風也凍雨暴雨也言司命尊神出則風伯

東音 灑所 宜反 塵叶 除旬 陸音 折音 遺去 聲 寢即 寢字 麟音 天叶 鍊因 何叶 音 當去 聲

雨師先驅爲拭路也君與女皆指神回翔盤旋也
言司命行有節度雖乘風雨然盤旋而來下也空
桑山名總總衆貌予者贊神而爲其自謂之稱也
言見神旣降而遂往從之因嘆其威權之盛曰九
州人民之衆如此何其壽夭之命皆在於已也乘
猶乘車清氣謂輕清之氣御猶御馬陰陽則兼清
濁變化而言也齊速整齊而速疾也導奉引也帝
天帝之適也阬與岡同謂山脊也九阬者周禮職
方氏九州之山鎮曰會稽衡山華山沂山岱山岳
山醫無閭霍山恒山也此言已得從司命登天極
奉至尊而周宇內也披披長貌言已依隨司命得
被服神衣披披而長玉佩衆多陸離而美也一陰
一陽言其變化循環無有窮已也䟽麻神麻也極
窮也寢漸也䟽遠也此以神旣去而思之如雲中
君卒章之意也麟麟車聲言神乘龍冲天旣去而
不留使已延望而怨思也無虧保守志行無損缺

也又言人受命而生貧富貴賤各有所當或離或合神實司之非人之所能為也

右大司命

三台上台曰司命又文昌宮第四亦曰司命故有兩司命也

蘼蘭兮麝蕪羅生兮堂下綠葉兮素枝芳菲菲兮襲

予夫人兮自有美子蓀何以兮愁苦蘼蘭兮青青綠

葉兮紫莖滿堂兮美人忽獨與余兮目成人不言兮

出不辭乘回風兮載雲旗悲莫悲兮生別離樂莫樂

兮新相知荷衣兮蕙帶儵而來兮忽而逝夕宿兮帝

郊君誰須兮雲之際與女遊兮九河衝風至今水揚

波與女沐兮咸池晞女髮兮陽之阿望美人兮未來

臨風恍兮浩歌孔蓋兮翠旒登九天兮撫彗星從長

劍兮擁幼艾荃獨宜兮為民正

通章皆托女巫之言也麝蕪芎藭也葉似蛇床而

香節大莖細七八月開白花羅生並列而生也言

至世貞云入不言今出不辭乘回風兮載雲旗雖爾恍惚何言之世也悲莫悲兮生別離樂莫樂兮新相知是千古情語之祖與女遊兮二語河伯章誤入當刪去

晞乾也持彗星也

右少司命

池叶音陀

帶叶音帝

菁音青

楚辭卷之七

九歌

三

供神之室閑而清靜。衆香草又環其堂下羅列而
 生香氣襲人。誠司命所宜降也。夫人猶云彼神美
 子彼所美之子也。蓀猶汝也。蓋為巫之自汝也。何
 苦自寬也。言彼神之心自有所美而好之者。汝何
 為愁苦而必求其合也。蓋不得當神而為此詞也。
 青青茂盛貌。言美人並會盈滿於堂而司命獨與
 我睨而相視。以成親好。則幸得當神矣。既得當神
 而神復往來飄忽不言不辭。乘風載雲以離於我。

暎將出兮東方。照吾檻兮扶桑。撫余馬兮安驅。夜皎
 皎兮既明。駕龍輶兮乘雷。載雲旗兮委蛇。長太息兮
 將上。心低徊兮顧懷。羌色聲兮娛人。觀者憺兮忘歸。

暎日始出明盛貌。吾祀者自稱也。檻楯也。言東方
 有扶桑之木。其高萬仞。日下浴於湯谷。上拂其扶
 桑而照我檻楯。我於日之將出。徐撫余馬安驅。以

供神之室閑而清靜。衆香草又環其堂下羅列而
 生。香氣襲人誠司命所宜降也。夫人猶云彼神美
 子彼所美之子也。蓀猶汝也。蓋為巫之自汝也。何
 苦自寬也。言彼神之心自有所美而好之者。汝何
 為愁苦而必求其合也。蓋不得當神而為此詞也。
 青青茂盛貌。言美人並會盈滿於堂而司命獨與
 我睨而相視。以成親好。則幸得當神矣。既得當神
 而神復往來飄忽不言。不辭乘風載雲以離於我。

絃瑟兮交鼓。簫鍾兮瑤篴。鳴鼉兮吹竽。思靈保兮賢
 媿。翱飛兮翠曾。展詩兮會舞。應律兮合節。靈之來兮
 蔽日。青雲衣兮白霓裳。舉長矢兮射天狼。操余弧兮
 反淪降。援北斗兮酌桂漿。撰余轡兮高馳翔。杳冥冥
 兮以東行。

暾日始出。明盛貌。吾祀者自稱也。檻楯也。言東方
 有扶桑之木。其高萬仞。日下浴於湯谷。上拂其扶
 桑而照我檻楯。我於日之將出。徐撫余馬。安驅以

杭行音
 胡降音
 剛叶部
 胡降音
 剛叶部
 胡降音
 剛叶部
 胡降音
 剛叶部
 胡降音
 剛叶部
 胡降音
 剛叶部

迎之但見夜則皎皎然向明也輶車轅也日以龍
爲車轅乘雷而行以雲爲旌旗委蛇而長正暎將
出而拂扶桑時景也而我乘馬以迎之驟登高遠
低回太息迴顧懷下方遂見所陳鍾鼓竽瑟聲音
之美靈巫會舞容色之盛是以娛悅觀者使之澹
然意安而忘歸也絙急張絃也交鼓對擊鼓也箴
懸鍾磬之木也瑤簾以美玉爲飾也觶竽樂器名
也觶以竹爲之長尺四寸圍三寸一孔上出橫吹
之言列侖衆樂以娛日神也靈保謂巫也姱好也
翾小飛輕揚之貌曾舉也言巫舞工巧翾然若群
鳥之舉也展詩猶陳詩也會舞猶合舞也言復展
陳詩曲作爲雅頌之樂合會六律以應舞節也靈
來蔽日言日神悅喜於是來下從其官屬蔽日而
至也青衣白裳日出東方入西方故用其方色以
爲飾也天狼星名晉志云狼一星在東井南爲野
將主侵掠弧九星在狼東南天弓也主備盜賊淪

沒也降下也言日下而入太陰之中也北斗七星
在紫宮南其杓所建周於十二辰之舍以定十有
二月斟酌元氣運乎四時者也撰持也杳深也冥
幽也言日下太陰不見其光杳杳冥冥直東行而
復上出也

右東君

按此日神也禮曰天子朝日於東門之外

與女遊兮九河。衝風起兮水橫波。乘水車兮荷蓋。駕
兩龍兮馱螭。登崑崙兮四望。心飛揚兮浩蕩。日將
暝兮悵忘歸。惟極浦兮寤懷。魚鱗屋兮龍堂。紫貝闕兮
朱宮。靈何為兮水中。乘白鼉兮逐文魚。與女遊兮河
之渚。流澌紛紛兮將來下。子交手兮東行。送美人兮南
浦。波滔滔兮來迎。魚鱗鱗兮媵予。

洪興祖云江海別賦云送君南浦傷如之何蓋用此語又云屈原託江海之神送迎已者言時人之不然也杜子美詩云片花飛送客檣燕語留人亦此意

音下 音戶 音同 音同 音同 音同

此亦為女巫之辭也女指河伯也河為四瀆長九
河徒駭太史馬頰覆鬴胡蘇簡潔鈎盤鬲津也衝
隧也螭如龍而黃無角言我與河伯俱遊九河之

中遇衝風而大波橫起蒼茫莫曉神意而河伯方
 且以水為車以荷為蓋驂駕螭龍而戲遊也崑崙
 山名河源所從出也言又與河伯共登河源崑崙
 之上無復風波之險乃周望四方心意飛揚而浩
 蕩山多奇勝觀而嗜之不知日暮悵然忘歸也寤
 覺也懷思也言既歸矣猶追念河之極浦崑崙之
 奇勝寤寐為懷也河伯所居以魚鱗為堂屋畫蛟
 龍之文紫貝作闕朱丹其宮形容異制甚鮮好也
 大鼈為鼇逐從也言河伯屋誠偉好維是居於水
 中而乘鼇從鯉以戲遊也流澌解冰也言願與河
 伯久遊於河之渚而流澌紛然而將下故欲乘流
 而別去也子謂河伯交手者古人將別則相執手
 以見不忍相別之意東行順流而東也予巫自謂
 也媵送也既已別矣而波猶來迎魚猶來送是其
 眷眷之無已也

右河伯

舊說以為馮夷其言荒誕不可稽考大率謂

黃河之神耳

若有人兮山之阿。被薜荔兮帶女蘿。既含睇兮又宜

笑。子慕予兮善窈窕。乘赤豹兮從文狸。辛夷車兮結

桂旗。被石蘭兮帶杜蘅。折芳馨兮遺所思。余處幽篁

兮終不見。天路險難兮獨後來。表獨立兮山之上。雲

容容兮而在下。杳冥冥兮羗晝晦。東風飄飄兮神靈

雨。留靈寤兮憺忘歸。歲既晏兮孰華予。采三秀兮於

山間。石磊磊兮葛蔓蔓。怨公子兮悵忘歸。君思我兮

不得聞。山中人兮芳杜若。飲石泉兮蔭松柏。君思我

兮然疑作。雷填填兮雨冥冥。後啾啾兮狔夜鳴。風颯

颯兮木蕭蕭。思公子兮徒離憂。

若有人謂山鬼也。阿曲隅也。女蘿兔絲也。言山鬼

彷彿若人見山之阿。被薜荔之衣而以兔絲為帶。

薜荔兔絲皆無根緣物而生。山鬼亦奄忽無形。故

以為飾也。睇微盼也。美目盼然又好口齒而宜笑。

朱喜云以上諸篇皆人慕神之辭此篇鬼陰而賤不可比君故以人况君以鬼喻已而為鬼媚人之辭也

睇音

善語與音同

遺去聲

來音厘

子音與

曼莫音

蕭音搜

也窈窕好貌子設為鬼之命人予乃鬼之自命也
 言人悅已之善為容也赤豹文狸皆奇獸山鬼出
 人所乘也結桂與辛夷以為車旗言香潔也所思
 指人之悅已而已欲媚之者也幽深也篁竹藂也
 言山鬼所處既深其路阻險故來之遲也表特也
 言山鬼所在至高雲反出其下雖白晝猶晦冥也
 神靈雨者言風起而神靈應之以雨也靈脩亦謂
 前所欲媚者也欲俟其至留使忘歸不然則歲晚
 而無與為娛孰有以我為羨者此所以欲留之也
 三秀芝草也公子即所欲留之靈脩也山鬼采之
 山間而思公子雖怨其不来而亦知其必思我而
 不能無疑信之雜也填填雷聲冥冥雨貌啾小聲
 狢猿屬山鬼念山中多雷雨猿狢風木之警計人
 必不来徒思之而憂也

右山鬼

操吳戈兮被犀甲。車錯轂兮短兵接。旌蔽日兮敵若

馮觀云此篇叙殤
鬼交兵控北之迹
甚奇而辭亦凄楚

操乎
錯七
接反
音匣

固唐人吊古戰場為有所本

平原也為改近
志原也為悔
定宜何處有
是此里為
化裡此脫

李賀詩言

九歌

三

雲矢交隊兮士爭先。凌余陣兮躡余行。左驂殪兮右
刃傷。霾兩輪兮繫四馬。援玉枹兮擊鳴鼓。天時墜兮
威靈怒。嚴殺盡兮棄原壑。出不入兮往不反。平原忽
兮路超遠。帶長劒兮挾秦弓。首雖離兮心不懲。誠既
勇兮又以武。終剛強兮不可凌。身既死兮神以靈。魂
魄毅兮為鬼雄。

戈戟也犀甲以犀皮為鎧也言國殤始從軍之時
手持吳戟身被犀甲而行也錯交也短兵刀劒也
言戎車相迫輪轂交錯長兵不施故用刀劒以相
接擊也若雲衆多貌言兵士竟路旌旗蔽天敵人
衆多來若雲集也矢交墜士爭先謂兩軍交射流
矢交墜壯夫奮怒而爭先也凌犯也躡踐也殪死
也言敵家來侵凌我屯軍踐踏我行伍我所乘左
驂馬死右駢馬被刀創也繫絆也言我馬雖死傷
更霾車兩輪絆四馬終不反顧示必死也援枹擊
鼓言志愈厲氣愈盛也墜落也言戰鬪適遭天時

音雄音弓與叶野壁字裡滿馬凡聲埋霧縵音光
形叶經叶上字古音補叶音音音

李辛也主

九次

三

命當墮落雖身死亡而威神怒健不畏憚也嚴威也嚴殺猶言鏖戰痛殺也棄原楚骸骨棄於原楚而不克葬也出不入往不反蓋以死自誓也平原忽兮路超遠言身棄平原神欲歸而去家遠也帶劔持弓雖死猶不舍武也懲創艾也言雖死而身首分離而心終不悔也凌犯也言國殤之性始終一於勇剛至死不可凌犯也魂魄死者之神靈毅為鬼雄者毅然為眾鬼之雄傑也

右國殤

謂死於國事者小爾雅曰無主之鬼謂之殤成禮兮會鼓傳芭兮代舞嫋女倡兮容與春蘭兮秋鞠長無絕兮終古

芭下加反
戶加反
嫋音

言祀神皆先齋戒成其禮敬乃歌作樂急疾擊鼓以降神也芭與葩同巫所持香草也代更也持以舞訖復傳與人更用之也嫋好也言使童穉好女先倡而舞則進退容與而有節度也春祠以蘭秋

祠以菊卽所傳之葩也長相繼承此終古不絕之道也

右禮魂

楚辭述註

莆林兆珂孟鳴父纂述

天問第三

天問者屈原之所作也屈原放逐彷徨山澤見楚有先王之廟及公卿祠堂圖畫天地山川神靈琦瑋備侷及古賢聖恠物行事因書其壁呵而問之以滌憤懣楚人哀而惜之因共論述故其文義不次序云爾

馮觀云屈大夫作忠造怨正志離憂是以觸目激衷無之焉而不為憤道若曰此莫非天地之生物而胡其順逆得喪大小眾寡之不齊若是益陰寓其忠不見報之意此天問之所以作也說者乃謂其怪妄不根而或復撫實以為對嗟夫是皆烏識屈大夫之離憂屈大夫而無離憂也者矣事問亦矣事對哉陳深云章句長短

聲勢詭崛皆有法
度似作也非輯也

夫爾近言

天問

曰遂古之初誰傳道之上下未形何由考之冥昭曹
闇誰能極之馮翼惟像何以識之明明闇闇惟時何
為。

曹莫
闇與
暗同
馮音
憑

遂往也道言也上下天地也言往古之始元氣虛
廓無形溷沌未分未有天地安得有人孰得而見
之孰得而傳道之孰得而考究之冥幽也昭明也
謂晝夜也曹闇言晝夜未分也極窮也馮翼氤氳
浮動之貌淮南子云天墜未形馮翼又云未
有天地惟像無形窈窕冥冥莫知其門言天地既
分陰陽運轉馮翼氤氳無其跡又何以像而識
之於斯時也其明其闇景象何所為乎

陰陽三合何本何化

穀梁子云獨陰不生獨陽不生獨天不生三合然
後生蓋凡生類稟靈知于天資形于二氣故曰獨
天不生必三合而形神生理具矣一說天豈可以
獨言有天則造化之妙皆其主之矣而何由以不

楚辭注

天問

一

家熹云天之形元如彈丸朝夜運轉其南北兩端後高前下乃其樞軸不動之處其運轉者亦無形質但如勁風之旋當晝則自左旋而向右向夕則自前降而歸後當夜則自右轉而復左將旦則自後升而趨前旋轉無窮升降不息是為天體而實非有體也地則氣之渣滓聚成形質者但以其中致導以九

生蓋陰陽生質質生而物性成故曰三合雖天地

亦如之蓋二氣為本質為化矣

圜則九重孰營度之惟茲何功孰初作之

圜謂天形之圓也九陽數之極所謂九天也言天

圜九重孰經營而量度之初施何功力抑孰作之

耶

幹維馬繫天極馬加八柱何當東南何虧

幹車轂端鐵也維繫物之索也天極謂南北極天

之樞紐常不動處譬則車之軸也蓋凡物之運者

其轂必有所繫然後軸有所加故問此天之幹維

繫於何所而天極之軸何所加乎河圖言崑崙者

地之中也下有八柱柱廣十萬里有三千六百輪

互相牽制名山大川孔穴相通素問云天不足西

北地不滿東南注云中原地形西北高東南下今

百川滿湊東之滄海則南北東西高下可知故又

問八柱何所當值東南何為虧闕乎

卷之九

天問

三

楚辭

天問

三

圜與同待及

幹音於反馬於音基

李商隱言

天問

三

九天之際安放安屬隅隈多有誰知其數

九天即所謂圜則九重者際邊也言九天之邊際

頃放於何所繫屬於何處也淮南子天有九野九

千九百九十九隅去地五億萬里此言天地廣大

隅隈衆多誰能知其數乎

天何所沓十二焉分日月安屬列星安陳

十二辰經星之定位七政所行之次也如斗牛為

星紀女虛危為玄枵之類是也沓合也問天與地

合會於何所十二辰誰所分別乎一說非謂天與

地合也只言天與何物會合乃分十二辰乎天一

日繞地一周而過一度日月五星亦隨天以繞地

惟日行一日一周無餘無欠其餘皆有遲速之差

然其懸也非綴屬而居其運也非推挽而行但當

其氣盛處精神光耀自然發越而又各有次第耳

此又問日月衆星安所屬繫安所陳列也

出自湯谷次于蒙汜自明及晦所行幾里

放聲上屬音注數所反

沓徒反分因

湯音陽汜音上聲似

楚辭注

天問

四

次舍也。汜水涯也。書云宅嵎夷曰暘谷，即湯谷也。淮南子云出于暘谷，淪于蒙谷，入于虞淵之汜，日行九州，合五億萬七千三百九里。此問日平日而

出至暮而止，所行凡幾何里也。夜光何德，死則又育。厥利維何，而顧菟在腹。

菟與

夜光月也，死光晦也，育生明也。腹月中也，月光藉日相向常滿，但人不当中，自所立處視之時有弗見。遠日漸光，近日漸魄，視有向背，遂成盈缺，非既

死而復生也。顧菟在腹，則世俗桂樹蛙兔之說也。

女岐無合，夫焉取九子。伯強何處，惠氣安在。

夫音扶，強音良，在音在，紫音反。

女岐神女無夫而生九子也。鬼怪合女亦能生子，故釋氏書有九子母之說也。伯強，大厲疫鬼也，所致傷人，惠氣和氣也能安人氣之流行，充塞宇宙，其為順逆有以天時水土之所值，有以人事物情之所感，無定時亦無定處也。

何闔而晦，何開而明。角宿未旦，曜靈安藏。

明音芒，叶

闔開戶也開闔戶也陰闔則日入而晦陽開則日
 出而明角亢東方星旦明也曜靈日也夜常在
 夫焉有藏匿也此問何所開闔而為晦明東方未
 明之時日安所藏其精光乎按角亢雖東方星然
 不常在東經之言多假借也
 不任汨鴻師何以尚之僉答何憂何不課而行之
 汨治也鴻大水也課試也言鮌才不堪任治洪水
 眾人何以舉之堯何不試其所行而遽任之也

汨音骨 尚音 行音 戶音 即音

鴟龜曳銜鮌何聽焉順欲成功帝何刑焉永遏在羽
 山夫何三年不施

所施加 鴟音 龜音 曳音 銜音 鮌音 何音 聽音 焉音 順音 欲音 成音 功音 帝音 何音 刑音 焉音 永音 遏音 在音 羽音 山音 夫音 何音 三音 年音 不音 施音

曳銜王注謂鮌死為鴟龜所食恐未是朱註云詳
 其文勢與下文應龍相類似謂鮌聽鴟龜曳銜之
 計而敗其事然若順彼之欲未必不能成功舜何
 以遽刑之乎永長也遏猶禁止也羽山在東海中
 施謂置之刑也遏羽三年堯仁在宥舜攝政乃殛
 之也

伯禹腹鮌夫何以變化纂就前緒遂成考功何續初
繼業而厥謀不同

纂集也緒絲端也言鮌愚狠而生禹禹何以能變
化而成聖德又何以代鮌而能成其功何繼續先
業而謀慮不同如此

洪泉極深何以寘之地方九則何以墳之

御宗元六行鴻下
墳丘乃降鳥墳
絕淵然後夷于土

洪泉即洪水禹之治水行之而已無事於寘也九
則謂九州之界如上所謂圜則也土色有五白黑
青赤黃也土質有五壤墳泥埴壚也辨其墳者別
其田之等差別其田者定其稅之所宜聖人仁察
以均天下如此

應龍何畫河海何歷

有鱗曰蛟龍有翼曰應龍歷過也山海經云禹治
水時有應龍以尾畫地即水泉流通禹因而治之
也禹平水土聖智所加誕者託龍以神其事九河
既疏萬流歸海功收簡要亦何煩於遍歷哉

寘音
墳音
敷連

歷音
勒叶

鮌何所營。禹何所成。康回馮怒。地何故以東南傾。

懷山襄陵。鮌當其難。况方命堙遏。乎事蠱改圖。禹

乘其易。况順下導。疏乎康回。共工名淮南子云共

工與顓頊爭帝。不得怒而觸不周之山。折天柱絕

地維。而天傾西北。日月星辰就焉。地不滿東南。百

川水潦歸焉。

九州何錯。川谷何洿。東流不溢。孰知其故。

錯置也。洿深也。問九州之區宇。禹何分別而錯置

之。川谷之在地。何洿下而卑乎。百川東注海。不盈

溢。由然之故。夫誰知之。列子夏革曰。渤海之東。不

知幾億萬里。有大壑焉。實為有無底之谷。名曰歸

墟。八紘九野之水。天漢之流。莫不注之。而無增無

減焉。

東西南北。其脩孰多。南北順墜。其衍幾何。

挾長曰。墜言天地之東西南北。其長相較孰多。若

謂南北順長。其廣大幾何。

錯七反
故叶
音戶

墜音
安

崑崙玄圃其尻安在增城九重其高幾里。

居字

崑崙山名其嶺曰玄圃增城在崑崙墟中其山九重其高萬三千里

四方之門其誰從焉西北辟啓何氣通焉。

辟與同

清溫燠寒迭出于時如居有門似矣荒濛超忽誰從而出入之元氣絪縕無處不流洽何獨啓西北門而鴻蒙始通哉淮南子謂崑崙西北隅開門以納不周之風不足信也

日安不到燭龍何照羲和之未揚若華何光。

照叶

日光不到之處而燭龍為之施光日馭未出之先而若華為之呈照夫日光彌天其行匝地固無不到之處何假照於燭龍若木哉此尤怪僻之譚何所冬煖何所夏寒

朱注南方日近而陽盛故多暖北方日遠而陰盛故多寒今以越之南燕之北觀之已自可驗則愈遠愈偏而有冬煖夏寒之所不足怪矣王廷相曰

炎州海澨冬亦揮箠陰山瀚海夏有凝冰其南北之大分乎洼下春先無風冬煖雖北亦然高峻雪積雨夏寒生雖南無間又不可以大分拘也

馬有石林何獸能言馬有虬龍負熊以遊

天下何所有石木之林西方之陰也有獸能言禮曰猩猩能言不離禽獸是也虬熊相負亦猶龜蛇之相求也

雄虺九首儵忽焉在何所不死長人何守

虺蛇屬爾雅云博三寸首大如擘儵忽急疾貌山海經云不死民在交脛國東其人黑色其國負丘上有不死樹食之乃壽而不死春秋傳注禹會諸侯守封禺山防風氏後至禹戮之身長三丈橫九

曲

靡萍九衢泉華安居靈蛇吞象厥大何如

靡萍未詳何物衢岐也山海經多言其岐五衢又云四岐之衢也即麥秀二岐之岐言靡萍有九岐

萍音泉音蕙音

儵音在儵與紫叶

李辛尤注

天閣

一

也泉麻之有子者山海經云浮山有草焉其葉如
麻而赤花即泉花也又云南海內有巴蛇身長百
尋其色青黃赤黑食象三年而出其骨注云南方
蚺蛇亦吞鹿消盡乃自絞於樹腹中骨皆穿鱗甲
間出亦此類也

黑水玄趾三危安在延年不死壽何所止

黑水三危在梁雍之外徼柳子云玄趾則北三危
則南素問云真人壽敝天地無有終時至人益其

壽命而強亦歸於真人聖人形體不敝精神不散
亦可以百數

鯪魚何所旤堆焉處弄焉蹕日烏焉解羽

鯪魚鯉也一云陵鯉也有四足形似鼉而短小出
南方山海經云西海中近列姑射山有陵魚人面
人手魚身見則風濤起比號山有鳥狀如鷄而白
首鼠足名曰旤雀食人蹕射也淮南子云堯時十
日並出草木焦枯堯令羿仰射十日中其九日九

鯪音 陵音 旤音 堆多 回反 解上 聲

鳥皆死墮其羽翼

鳥之力獻功降省下土方。鳥得彼崦山女而通之于

台桑。閔妃匹合厥身。是繼胡維嗜欲不同味。而快鼂

飽。

此問禹以勤力獻進其功堯因使省下土四方當

作之時焉得彼崦山氏之女而通夫婦之道於台

桑之地又言禹所以娶者憂無繼嗣耳何乃亟娶

異方之女與衆人所嗜不同其味而苟欲以快飽

一時之情乎

啓代益作后。卒然離孽。何啓惟憂。而能拘是達。皆歸

射籥。而無害厥躬。

卒倉卒也離去也孽臣僕庶子之賤稱也射如射

覆之射籥推究也言禹以天下禪益天下乃去益

而歸啓是啓代益以爲君卒然離于臣僕之賤也

如此宜若拘滯違逆而有害矣何啓能憂思而達

其拘使天下皆歸於射籥明照之中而其身終無

功音光叶
省悉反
井反
崦音
塗音
鼂音

孽與孽同
籥音

患乎

何后益作革而禹播降。

革皮革甲冑之屬播即播厥百穀降即誕降嘉種之義益掌山澤故功在作革禹平水土故功及播降

啓棘賓商九辯九歌。

棘當作夢商當作天山海經云夏后氏上三嬪于天得九辯九歌注云啓登天而竊其樂

何勤子屠母而死分竟地。

帝王世紀禹膈剝母背而生洪興祖曰言坼剖而產則有之死分竟地未必然也竟地猶言竟天也

帝降夷羿革孽夏民胡羿射夫河伯而妻彼雒嬪。

帝天帝也夷羿弑夏后相而篡其位者傳曰河伯化爲白龍遊于水旁羿見而射之眇其左目又羿夢與雒水神處妃交

馮珧利決封豨是射何獻蒸肉之膏而后帝不若。

宗元云夷羿膈剝更后相大執作孽而誣帝以降

妻去聲

馮音 珧音 希音

馮藉也。玃，蜃之小者。射禮有決注云：決猶闔也。著於右手，大指以鉤弦，開體以玃為之飾，則利封大蒸祭也。言羿馮藉利決用射，封豕膏肉而獻之，天何以不順其所為。

浞娶純狐，眩妻爰謀。何羿之射革，而交吞揆之。

謀叶音糜

浞，羿之相也。浞娶於純狐之女，遂眩惑於妻，與之謀殺羿也。射革能貫革也。交吞揆之，相謀而吞之也。言羿之射勇力貫革如此，何浞與其眾能謀而吞滅之。此即離騷經所謂淫遊佚畋而亂流鮮終者也。

阻窮西征，巖何越焉。化為黃熊，巫何活焉。

羽山東裔而此云西征，舊注謂鮫越巖墮死，洪興祖云上文言永遏在羽山，夫何三年不施，則鮫非死于道路者。此但言何以越巖險而至羽山耳。左傳堯殛鮫于羽山，其神化為黃熊，入于羽淵，活生也。言鮫死後化為黃熊，豈巫所能復生活之也。

咸播。柎黍。蒲藿是管。何由并投。而鮫疾脩盈。

柎黍。黑黍也。蒲疑。即蒲水草。可作席。藿與菑同。左

氏傳。菑。苻之澤是也。禹能平治水土。故高原咸播。

柎黍。下隰。營治蒲藿。鮫不能平水土。故此二者無

由投于土。以養人。而鮫之病長且滿矣。

白蜺。嬰弟。胡爲此堂。安得夫良藥。不能固藏。天式從

橫。陽離爰死。大鳥何鳴。夫馬喪厥體。

列仙傳。崔文子學仙於王子喬。喬化爲白蜺。而嬰

弟持藥與崔文子。文子驚怪。引戈擊蜺。中之。因墮

其藥。俯而視之。王子喬尸也。文子覆之以敝筐。須

臾。化爲大鳥。而鳴。開而視之。翻飛而去。蜺虹也。嬰

繫弟草也。天式。天生物之道。陰陽從橫二者。備也。

陽離其體則死矣。既離陽而喪生。何鳥飛而復鳴。

言仙人不可殺也。

萍。彌起雨。何以興之。撰體。協脅。鹿何膺之。

萍。翳雨師名。雨師彌呼。則雲興而雨。下一說。彌當

凡藿音

緝從神音

聲彌平

卷之四

天問

左

作稱義言莽翳之神號能與雨不知何由而能興
之又言天撰十二神鹿一身八足兩頭獨何膺受
此形體乎天問中如此類多出異書所載非世常
有故原多舉而問之

鼇戴山抃何以安之釋舟陵行何以遷之

一安叶

列仙傳有巨靈之鼇背負蓬萊之山而抃戲滄海
之中列子湯問篇女媧斷鼇之足以立四極又云
渤海之中有五山焉一曰岱輿二曰員嶠三曰方
壺四曰瀛洲五曰蓬萊所居之人皆仙聖之種五
山之根無所連著常隨波上下往還不得暫峙仙
聖訢之於帝帝怒流於西極失群聖之居乃命禺
疆使巨鼇十五舉首而戴之迭為三番六萬歲一
交焉五山始峙而龍伯國有大人舉足不盈數步
而暨五山之所一釣而連六鼇合負而趨歸其國
帝怒而減小龍之民身短原問鼇有戴山而抃山
若傾久矣何以安而無虞渤海之水渺茫無際大

人舉足而步是釋舟陵行矣海豈可得而步行乎
則六鰲何以人負而遷歸其國也

惟澆在戶何求于嫂何少康逐犬而顛隕厥首女岐
縫裳而館同爰止何顛易厥首而親以逢殆

音嫂叶
當殆以叶

澆泥之予力能盪舟女岐澆嫂也澆托縫裳往與
嫂淫同館而宿夏后少康因田獵放犬遂夜襲殺
澆而斷其首女岐因亦被殺

湯謀易旅何以厚之

旅衆也言殷湯欲變易夏衆使之從已何所厚而
致之

覆舟斟尋何道取之

取
上聲

左傳注斟灌斟尋二國夏同姓諸侯仲康之子后
相所依澆既篡遂用師以滅二氏后緡方脈逃出
自竇歸于有仍而生少康是覆舟於斟尋也後少
康有田一成有衆一旅收夏衆而撫其官職遂殺
澆而滅過戈復禹之績祀夏配天不失舊物是少

康復取之也

桀伐蒙山何所得焉妹嬉何肆湯何殛焉

桀伐蒙山之國而得妹嬉因此肆其情慾而昏於

政事故為湯所殛放之南巢也

舜閔在家父何以鰥堯不姚告二女何親

閔憂也舜在家常憂不得順於父母可謂孝矣其

父何以不為娶婦而使之鰥堯以二女妻舜是親

其女也若告於舜之父母則不得娶矣何以得親

厥萌在初何所意焉璜臺十成誰所極焉

璜羨玉也成重也言賢者預觀行事萌芽之端而

知其存亡善惡所終非虛億之也紂作象箸而箕

子歎預知象箸必有玉杯玉杯必盛熊蹯豹胎如

此必崇廣宮室紂果作玉臺十重糟丘酒池以至

於亡也

登立為帝孰道尚之女媧有體孰制匠之

伏羲始畫八卦脩行道德萬民登以為帝孰開導

徒得叶

鰥與叶音同

億字音璜黃

媧古華反

而尊尚之女媧人頭蛇身一日七十化其體如此
誰制匠而圖之乎此蓋觀祠廟之圖象而云也

舜服厥弟終然為害何肆犬豕而厥身不危敗

服事也言舜弟施行無道舜猶服而事之然象終
欲害舜也焚廩填井以謀殺舜是肆其犬豕之心
矣然不能危敗舜身何也

吳獲迄古南嶽是止孰期去斯得兩男子

獲得也迄至也古謂古公亶父也期會也言吳國
得賢君至古公亶父之時而遇太伯陰讓王季與
弟仲雍去之南嶽之下以採藥遂止而不還吳人
乃立以為君故云誰與期會而得兩男子也

緣鵠飾王后帝是饗何承謀夏桀終以滅喪帝乃降
觀下逢伊摯何條放致罰而黎伏大訖

后帝謂殷湯也言伊尹始仕緣烹鵠鳥之羹以玉
飾鼎以事於湯湯遂相之用其謀以伐夏桀而終
滅亡也此即孟子所辯割烹要湯之說也條鳴條

音說叶

也又言湯觀風俗而逢伊尹遂用其謀伐桀於鳴
條而放之南巢而民乃大悅也致罰即湯誥所謂
致天之罰也

簡狄在臺嚳荷宜玄鳥致貽女何喜

簡狄帝嚳之妃也玄鳥燕也貽遺卵也言簡狄侍
帝嚳於臺上有飛燕墮遺其卵喜而吞之因生契
也

該秉季德厥父是臧胡終弊於有扈牧夫牛羊

該即兼該之該秉持也季末也言啓為君雖末細
之德亦能兼而秉之是能繼承其父之善矣何終
弊滅其有扈而其孫少康反為有仍牧正而興主
牛羊乎

干協時舞何以懷之

干盾也協合也時是也言舜以干羽合是舞于兩
階何以懷有苗而格之也

平脅曼膚何以肥之

平脅曼膚肥澤之貌言紂為無道天下乖離當懷
憂癯瘁而反形體曼澤是何由以肥

有扈牧豎云何而逢擊林先出其命何從

此言啓伐有扈擊殺于林事牧豎者鄙有扈之君
也原問當時有扈寢于林云何即遇而擊之設使
未擊之先有扈覺而先出其命何從而亡乎

恒秉李德馬得夫朴牛何往營班祿不但還來

湯能踵德出獵而得大牛非徒驅馳而已往還輒

以所獲得禽獸徧施惠祿於百姓也

昏微循跡有狄不寧何繁鳥萃棘負子肆情

昏闇也循遵也迹道也言人有循闇微之道為淫

泆夷狄之行不可以安其身也晉大夫解居父聘

吳過陳見婦人負子欲問之婦人曰墓門雖

無人棘上猶有鴉郎鄭風墓門有棘詩也

眩弟並淫危害厥兄何變化以作詐後嗣而逢長

言象眩惑淫泆恒以危害乎舜及見舜則為鬱陶

力來魚牛
之叶寄吁

兄吐
虛良

思君之狀是變化作詐也何舜終不計之愛而封之有痺後之子孫長為諸侯

成湯東巡有莘爰極何乞彼小臣而吉妃是得水濱之木得彼小子夫何惡之媵有莘之婦

徒得民力
惡去聲
婦尾叶

有莘國名極至也小臣謂伊尹也言成湯東巡至於有莘之國因求伊尹而得吉善之妃以為內輔

也史記曰阿衡欲干湯而無由乃為有莘氏媵臣謂此也小子亦謂伊尹媵送也又述伊尹母姓身

夢神女告之曰白寵生蛙亟去無反居無幾白寵果生蛙於中母乃東走願視其邑盡為大水因溺

死化為空桑之木水乾之後有小兒啼水涯人取養之既長大有殊才有莘惡伊尹從水中出因以

送女也

湯出重泉夫何臯尤不勝心伐帝夫誰使挑之

臯字古
罪字
挑反

重泉地名所謂夏臺桀拘湯於此帝謂桀也言湯不勝衆人之心以伐桀以桀先挑之也謂拘湯

李商隱詩言 子問 三
會鼯爭盟。何踐吾期。蒼鳥群飛。孰使萃之。列擊紂躬。
叔且不嘉。何親揆發。定周之命。以咨嗟。授殷天下。其
位安施。反成乃亡。其罪伊何。爭遣伐器。何以行之。並
驅擊翼。何以將之。

施所何音行
叶加叶奚即

此皆武王伐紂之事。言八百諸侯會朝於周。爭盟
伐紂。皆當我進兵之時。而至如群鷹之萃。以其擊
也。武王以黃鉞斬紂頭。懸之太白。周公醜其太甚。
乃不嘉之。原問伐紂之舉。周公親謀啓行。既革為
周家之命。何乃不善。而咨嗟天常。授殷以此天下
矣。今殷已亡。其位將安施。殷常受天命而興。矣。今
反成覆亡。其罪果維何。武王伐紂。有攻伐之器也。
何以爭遣。而前行有車馬之具也。何以並驅而相
率。

昭后成遊。南土爰底。厥利維何。逢彼白雉。

底音指

昭王出遊。南至于楚楚。人以膠舟沉之。而遂不返。
言昭王此遊。其所利伊何乎。為迎越裳之一雉耳。

言不得利而反害也

穆王巧梅夫何為周流環理天下夫何索求

梅芒
改反

方言梅貪也賈生所謂品庶每生是也巧梅言巧
於貪求也史記周穆王得驥温驪驊騮耳之駟
西巡狩樂而忘歸徐偃王作亂造父為穆王御長
驅歸周以救亂左傳穆王欲肆其心周行天下將
必有車轍馬跡馬祭公謀父作祈招之詩以止王
心王是以獲沒於祗宮舊說謂穆王遠征犬戎得
四白狼四白鹿自是夷狄不至諸侯不朝穆王乃
更巧調周流而往說之欲以懷來也環旋也言王
者當脩道德來四方何為乃周旋天下而求索之
也

妖夫曳銜何號于市周幽誰誅焉得夫褒姒

銜榮
緇反

史記昔夏后之衰也有二龍止於夏庭而言曰余
褒之二君也夏后布幣而策告之龍亡而縶在犢
而藏之傳殷及周莫敢發厲王發而觀之縶流于

庭化為玄龜入王后宮童妾遭之孕而生女以為
 無夫而棄之時有謠曰厥弧箕服實亡周國後有
 賣是器於市者宣王使執而戮之夜亡去聞所棄
 女啼聲哀而收之遂奔褒後褒人有罪幽王欲誅
 之褒人乃入此女以贖罪是為褒姒立以為后感
 而愛之遂為犬戎所滅

天命反側何罰何佑齊桓九會卒然身殺

于佑叶忌

九與紂通言天與人之命反側無常善則佑惡則
 罰觀諸齊桓公任管仲則九合諸侯一匡天下是
 天佑其善矣任豎刁易牙則五子相攻死不得歛
 蟲流出戶與見殺何殊是天罰其惡也

彼王紂之躬孰使亂惑何惡輔弼讒諂是服比干何
 逆而抑沈之雷開阿順而賜封之金何聖人之一德
 卒其異方梅伯受醢箕子佯狂

梅音况

服叶北

此皆言辛紂之事紂惑妲己不用輔相忠直之言
 而惟讒之是信也比干直諫紂乃殺之以剖其心

雷開諛佞紂乃封之而賜之金方術也梅伯以數
諫被殺箕子見之欲去不忍遂被髮佯狂而爲奴
二人德同而術異也

稷維元子帝何篤之投之于水上鳥何燠之何馮弓
挾矢殊能將之既驚帝切激何逢長之

此皆言后稷之事帝天帝也言稷生而仁賢天帝
實篤厚之也稷之母高辛氏之妃出祀郊媒見大
人迹而履其拇遂有娠而生稷以爲不祥棄之隘
巷馬牛過者皆辟不踐徙置之平林適會山林多
人遷之而棄渠中水上飛鳥以其翼覆薦之姜嫄
以爲神遂收養之禮玄鳥至之日用太牢祀郊禘
天子親往后率九嬪御乃禮天子所御帶以弓韞
蓋取男子志在四方之義也稷後教民稼穡不虛
弧矢之祝帝謂高辛氏言高辛既驚異履拇之不
祥切激而累置之何乃逢鳥覆翼而收養之乎蓋
天帝實篤厚之也

伯昌號衰秉鞭作牧何令徹彼岐社命有殷之國

伯昌謂文王也為西州之牧如執鞭驅羊之後其
號微矣何至武王伐紂乃徹去岐之舊社以為大
社而命令之乎有殷之諸侯

遷藏就岐何能依殷有感婦何所譏

藏去聲

藏寶藏也言太王遷其實藏來就岐下何能使其
民依倚而隨之惑婦謂妲己也言妲己惑淫於紂
不可以譏諫也

受賜茲醢西伯上告何親就上帝罰殷之命以不救

告古音

紂醢梅伯以賜諸侯文王受之以告上帝帝乃親
致紂之罪罰故殷之命不可復救也

師望在肆昌何志鼓刀揚聲后何喜

喜叶許寄

呂望在屠肆文王何以知其賢而志在斯人乎呂
望在肆鼓刀有聲文王往而問之對曰下屠屠牛
上屠屠國文王喜而載與俱歸也此與磻溪後車
之載同義

武發殺殷何所悒。載尸集戰何所急。

邑悒音

言武王伐紂何所悒悒而不能久忍載文王木主

稱太子發何會戰之急也按古者師行載毀廟之

主

伯林雉經維其何故何感天抑墜夫誰畏懼。

言申生為驪姬所譖遂雉經而死其冤感抑天地

又讒逐群公子當復誰畏懼

皇天集命惟何戒之受禮天下又使至代之。

禮當作理治也言上天以君天下之命集於王者

之身是何所戒慎而致之王者既受上天君理天

下之命又何更使他姓代之

初湯臣摯後茲承輔何卒官湯尊食宗緒。

官相也猶官天地之官也言湯初舉伊尹以為凡

臣耳後知其賢而授以丞疑輔弼之任何終相湯

為天子尊其先人以王者祭祀緒業流於子孫乎

勳闔夢生少離散亡何壯武厲能流厥嚴。

嚴叶

闔廬與吳有功故曰勲闔夢生者祖父壽夢所生也壯長也嚴威也壽夢卒太子諸樊立諸樊卒傳弟餘祭餘祭卒傳弟夷末夷末卒當傳弟札札不受夷末之子王僚立闔廬諸樊之長子次不得為王少離散亡放在外乃使專諸刺王僚代為吳王以伍子胥為將破楚入郢是能壯其猛厲勇武而流其威也

彭鏗斟雉帝何饗受壽永多夫何久長

音饗
音鄉

彭祖名鏗好和滋味善斟雉羹進于帝堯堯美而饗之因以壽考原意蓋以堯得彭鏗調元故躋天下於仁壽也

中央共牧后何怒。螽蟻微命力何固。

此必有指當時之事言並宅中土以牧此丞黎何必忿爭而興戎以相角夫蜂蟻之微尚知固力以奉其君矧茲黎庶哉

驚女采薇鹿何祐。北至回水萃何喜。

于祐
音叶

祐福也萃止也昔有女子采薇有所驚而走北至
回水之上因獲鹿其家遂昌大為天祐之而有福
喜也

兄有噬犬弟何欲易之以百兩卒無祿。

秦伯有噬犬其弟鍼欲請之秦伯不聽因逐鍼而
奪其爵祿也噬犬善齧之犬百兩車也

薄暮雷電歸何憂厥嚴不奉帝何求伏匿穴處爰何
云。荆勳作師夫何長先悟過改更我又何言。

日已薄暮雷電交作行者歸處又何憂乎雷電弗
懼則天威不行雖有號令帝將何求乎岩穴伏匿
賢哲遁而國事非矣當復何言乎雖欲以功振眾
而君子寡矣誰將為首領乎信讒遠賢厥過誤國
若能改悔我將敬之又何多言乎洪興祖曰薄暮
日欲晚喻年將老也雷電喻君暴怒歸何憂者自
寬之詞荆勳作師夫何長言楚先雖有功吳復伐
楚非長久之策也此楚平王時事原蓋徵往事以

噬音
篋音
兩音
亮

庚音

諷耳

吳光爭國久余是勝何環間穿社以及丘陵爰生子
文。

吳光即闔閭也子文楚令尹闔穀於菟也左傳若
敖娶於邲生闔伯比若敖卒從其母畜於邲淫於
邲子之女生穀於菟實為令尹子文此言吳楚構
兵吳久勝我矣何天為更生子文之賢終以禦吳
而重楚也洪興祖曰懷王與秦戰為秦所敗亡其
六郡入秦不返故原徵荆勲作師吳光爭國之事
諷之

吾告堵敖以不長何試上自予忠名彌彰

堵敖楚文王子成王兄也楚人謂未成君曰堵敖
原哀懷王將如堵敖不長而死故以此告之言我
何敢嘗試君上自號忠直之名以顯彰後世乎誠
以同姓之故中心懇惻義不能已也

